

u^b

b
**UNIVERSITÄT
BERN**

April 2018

Uni Mittelstrasse Hausinformation

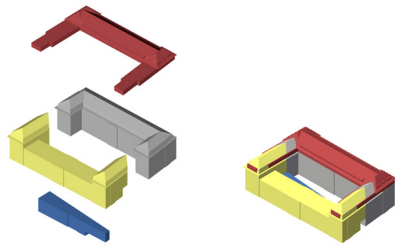


Herzlich Willkommen in der Uni Mittelstrasse!

Die frisch renovierte und erweiterte Uni Mittelstrasse ist bereit. Im Innern des Gebäudes sichtbar verändert und einzigartig. Herzlich Willkommen – Die Uni Mittelstrasse freut sich auf Sie!

Gebäudeinformation

■ 1903	Neubau
■ 1908	Erweiterung Südtrakt
■ 1945	Aufstockung Nordtrakt
■ 2017	Erweiterung Innenhof



Ein polyvalentes Institutsgebäude für eine heterogene Nutzerschaft

Das Gebäude „Uni Mittelstrasse“ war ursprünglich ein Verwaltungsgebäude der Schweizerischen Bundesbahnen SBB. Ende 2014 ging das Gebäude an der Mittelstrasse 43 in das Eigentum des Kantons Bern über und wurde durch das Amt für Grundstücke und Gebäude während drei Jahren in ein Institutsgebäude für die Universität Bern umgebaut. Aufgrund neuer Vorschriften und der neuen Nutzung waren am Gebäude verschiedene Instandsetzungs- und Umbaumaassnahmen erforderlich. Im Innenhof des Sandsteinbaus konnte nun mit einem Anbau zusätzlich Raum für die Bibliothek geschaffen werden. Nebst Einzel- und Mehrpersonenbüros für rund 600 Personen befinden sich nun auch Seminarräume, diverse Begegnungs- und Kommunikationszonen und eine Cafeteria im Gebäude.

Insgesamt vier Bauphasen prägen das Erscheinungsbild des Gebäudes: Der Nordtrakt wurde 1903 als erstes erbaut, 1908 wurde das Gebäude durch den Südtrakt erweitert. 1945 wurde der Nordtrakt aufgestockt und 2017 wurde im Innenhof der Bibliothekstrakt eingebaut.

Die Uni Mittelstrasse ist als polyvalentes Institutsgebäude konzipiert, das sich für unterschiedliche Organisationseinheiten der Universität Bern eignet. Dazu werden möglichst nutzungsflexible, nicht massgeschneiderte Raumstrukturen angeboten.

In die neuen Räumlichkeiten ziehen zehn Organisationseinheiten ein, die bis anhin auf über 20 verschiedene Standorte verteilt waren. In den zentralen und gemeinsamen Begegnungs- und Kommunikationszonen können sich die Mitarbeitenden der einzelnen Institute und Zentren vernetzen und Wissen austauschen. Zudem bildet die Fachbereichsbibliothek Mittelstrasse das verbindende Element des Gebäudes.

Wie finde ich die Uni Mittelstrasse?

Zu Fuss: Der Standort Mittelstrasse liegt ideal – Die meisten universitären Standorte sind in wenigen Minuten zu Fuss erreichbar.

Mit dem öffentlichen Verkehr: Buslinie 11 oder 12

- Buslinie 12, Station Mittelstrasse, ca. 5 Minuten Fussweg

- Buslinie 11, Station Bierhübeli, ca. 4 Minuten Fussweg

Mit dem Velo: Die Veloabstellplätze befinden sich südlich des Gebäudes.

Mit dem Auto: Es stehen keine Besucherparkplätze zur Verfügung. Beim Gebäude stehen einige Parkplätze zur Vermietung für Mitarbeitende zur Verfügung.

Neben dem Haupteingang befinden sich zwei rollstuhlgerechte Parkplätze.

Zugänge / Öffnungszeiten

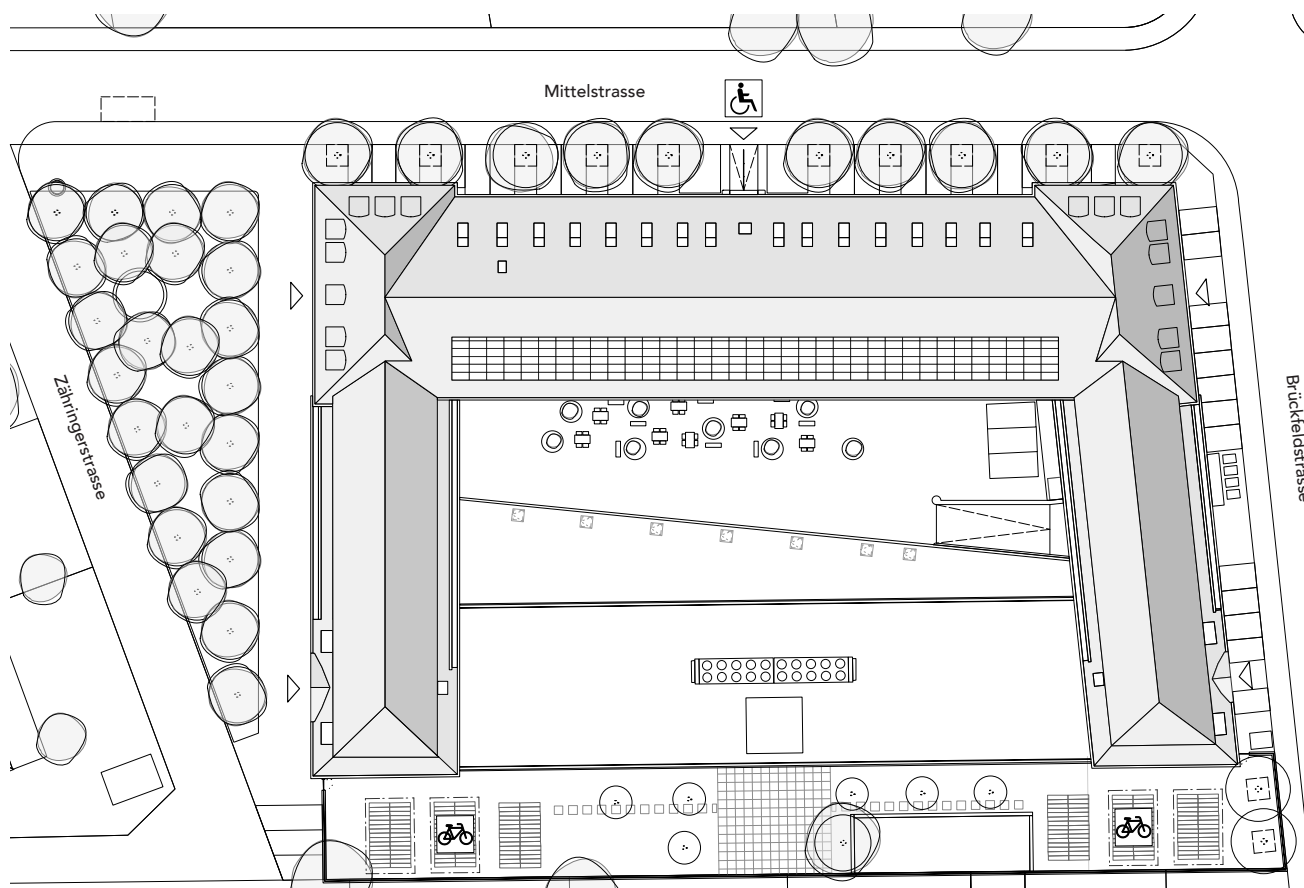
Das Gebäude verfügt über insgesamt fünf Eingänge (vgl. dazu den Situationsplan auf der Folgeseite). Der hindernisfreie Haupteingang befindet sich auf der Nordseite an der Mittelstrasse. Zwei Eingänge befinden sich auf der Westseite in Richtung Zähringerstrasse, zwei weitere auf der Ostseite an der Brückfeldstrasse. Der Innenhof ist über die Brückfeldstrasse erreichbar.

Das Gebäude ist von Montag bis Freitag von 07.00 – 18.30 Uhr frei zugänglich. Ausserhalb der Gebäudeöffnungszeiten ist der Zugang für die Mitarbeitenden der Uni Mittelstrasse mittels UNICARD gewährleistet.

Die Öffnungszeiten der Bibliothek, von Spezialräumen und Anlaufstellen sind pro Organisationseinheit geregelt und können deren Homepage entnommen werden.

Hausdienst

Haben Sie Fragen zu technischen Belangen, Reinigung und Anlieferung oder gibt es Probleme mit der Infrastruktur der Räume? Der Hausdienst der Uni Mittelstrasse ist für Sie da: hd.mit43@bt.unibe.ch oder 031 631 55 54.



Situationsplan

Angebote in der Uni Mittelstrasse

Die Uni Mittelstrasse bietet zahlreiche Angebote, die einen lebendigen Hochschulbetrieb ermöglichen. Wir wünschen Ihnen viel Freude bei der Nutzung der Angebote.

Aussenraum / Veloabstellplätze / Betriebsparkplätze

Geniessen Sie bei schönem Wetter den Aussenraum der Uni Mittelstrasse – den neu gestalteten Platz westlich des Gebäudes, den Obstgarten südlich des Gebäudes mit der Boulebahn und den neu möblierten und bepflanzten Innenhof. Die Veloabstellplätze finden Sie südlich des Gebäudes. Die drei Betriebsparkplätze im Innenhof dürfen lediglich für den Warenumschlag genutzt werden.

Café Mitti

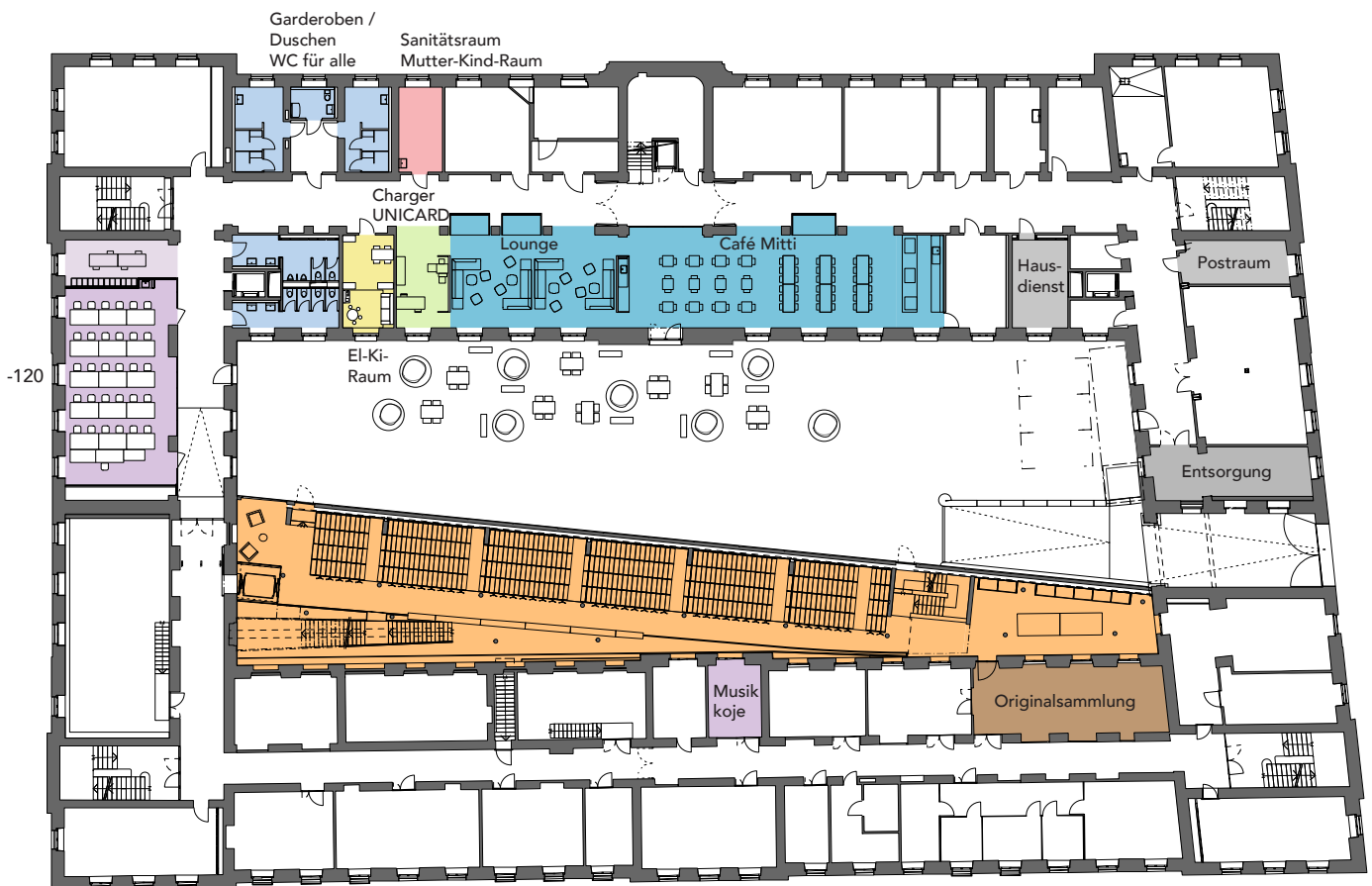
Das Café Mitti freut sich auf Ihren Besuch! Nebst Kaffee und Znüni, werden auch kleine Snacks fürs z'Mittag und Zvieri angeboten. Auch ausserhalb der Öffnungszeiten des Café Mitti bietet der Raum Platz zum Diskutieren, Arbeiten und zum Lernen. Die Mikrowellengeräte in der Teeküche beim Café Mitti stehen für Sie zur Verfügung.

Drucken / Kopieren / UNICARD

Der Infrastructure Hub im 1. Untergeschoss steht allen Mitarbeitenden und Studierenden der Universität Bern zur Verfügung. Nebst einem UniPrint-Gerät befindet sich dort eine Aufladestation und eine Validierungsstation für die UNICARD. Sie können mit Ihrer Bankkarte Ihr Guthaben auf die UNICARD laden.

Postraum

Der Postraum im 1. Untergeschoss befindet sich im Ostflügel. Er ist mit einem Badgeleser ausgestattet und nur für berechtigte Personen zugänglich. Die ausgehende Post kann von allen Mitarbeitenden in den jeweiligen Briefschlitz ausserhalb des Postraums geworfen werden.



1. Untergeschoss

Sanitäts- und Mutter-Kind-Raum

Im 1. Untergeschoss befindet sich der Sanitäts- und Mutter-Kind-Raum. Der Raum -108 ist mit einem Erste-Hilfe-Set, Lavabo, Notfalltelefon, einer Liege, einem Sessel zum Stillen und einem Kühlschrank mit abschliessbaren Fächern ausgestattet. Die Defibrillatoren befinden sich im Communication Hub im Erdgeschoss und im 3. Obergeschoss.

Eltern-Kind-Raum

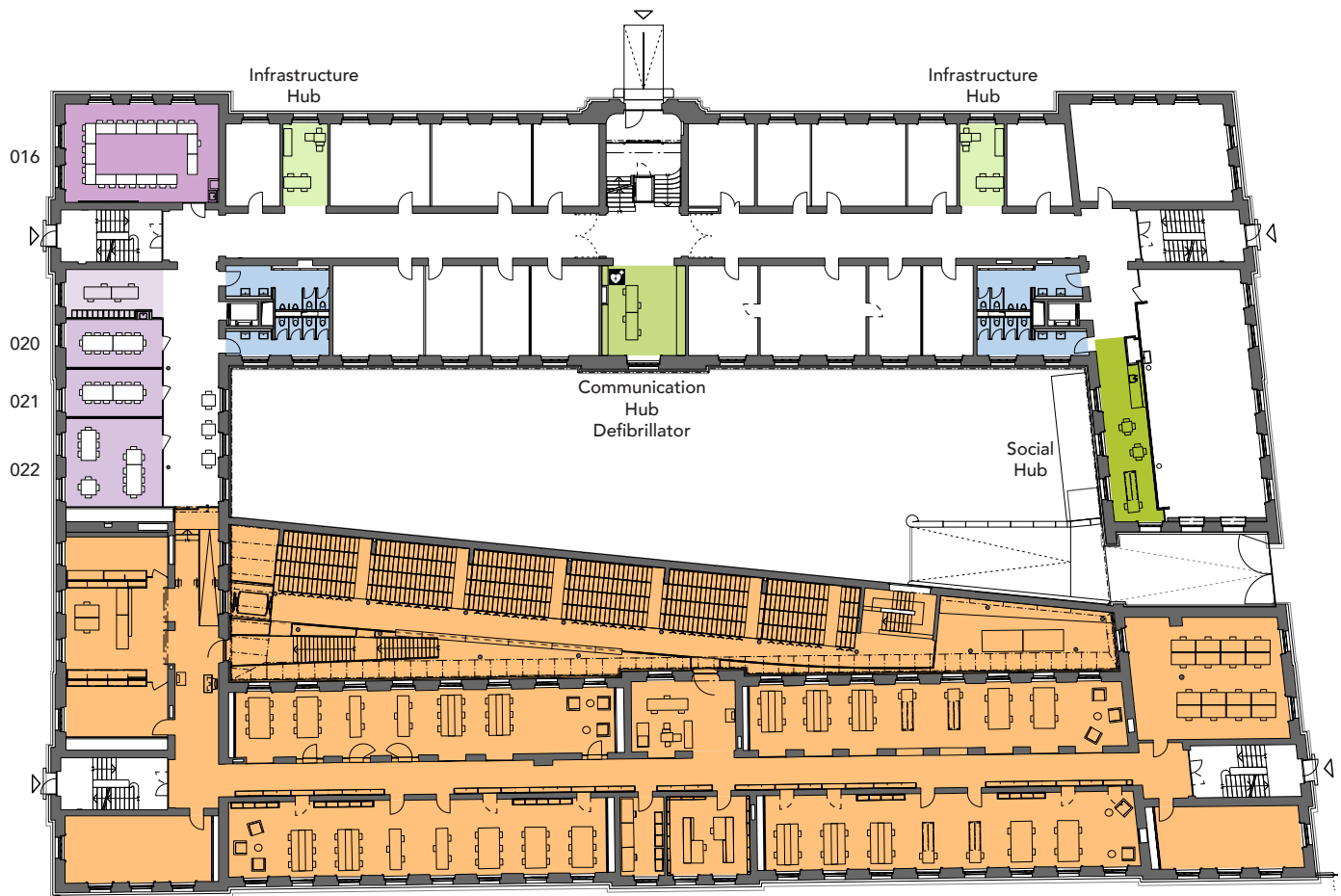
Unmittelbar gegenüber, im Raum -111, befindet sich der Eltern-Kind-Raum. Dieser ist mit einem Besprechungstisch, einem Sofa und einer Spielecke ausgestattet. Der Raum ermöglicht Ihnen das ungestörte Arbeiten oder eine Besprechung, wenn Sie Ihr Kind besuchswise in die Uni Mittelstrasse mitnehmen. Der Eltern-Kind-Raum steht für alle Mitarbeitenden und Studierenden der Universität zur Verfügung und ist während den Öffnungszeiten des Gebäudes frei zugänglich. Für weitere Informationen beachten Sie die Aushänge.

Duschen / Garderoben / WC für alle

Sie kommen mit dem Velo zur Arbeit oder joggen über den Mittag gerne im Wald? Im 1. Untergeschoss stehen den Mitarbeitenden und Studierenden Duschen und Garderoben zur Verfügung. In den Garderoben befinden sich einzelne Schliessfächer. Bitte bringen Sie für die Schliessfächer ein Vorhängeschloss mit und beachten Sie die Nutzungshinweise bei den Schliessfächern. Zwischen den beiden Garderoben/Duschen-Räumen befindet sich ein WC für alle, welches rollstuhlgängig und mit einem Wickeltisch ausgestattet ist. Im 5. Obergeschoss befindet sich ein weiteres WC für alle. Die Toilettenanlagen für Damen und Herren befinden sich jeweils unmittelbar neben den Liftanlagen.

Originalsammlung Archäologie

Im Südflügel im 1. Untergeschoss befindet sich neben Archivräumen und einer Musikkoje ein Ausstellungsraum für die Sammlung originaler antiker Kleinkunst des Instituts für Archäologische Wissenschaften. Die Antikensammlung mit den Abgüssen ist weiterhin an der Hallerstrasse 12 vorzufinden.



Erdgeschoss

Eine neue zukunftsfähige Bibliothek

Die Bibliothek Mittelstrasse ist die Fachbereichsbibliothek der geisteswissenschaftlichen und interdisziplinären Einheiten an der Mittelstrasse.

Der Eingang und die bediente Ausleihtheke befinden sich im Erdgeschoss im Westflügel. Von hier aus erreichen Sie die vier Lesesäle mit rund 100 Lernarbeitsplätzen.

Innerhalb des Bibliothekstrakts sind ebenfalls ein Medienraum, ein Infrastructure Hub, eine Phonotheke sowie ein Computerpool für Studierende zu finden. Im Neubau im Innenhof befindet sich die dreigeschossige Freihandbibliothek. Der Plan zum 2. Untergeschoss ist in dieser Hausinformation nicht abgebildet.

Durch die geschickte Anordnung der Buchbestände im Neubau und die Lesesäle mit den Lernarbeitsplätzen in unmittelbarer Nähe in der bestehenden Gebäudestruktur ist eine zukunftsfähige Bibliothek entstanden, welche unterschiedliche Öffnungs- und Servicezeiten erlaubt.

Bitte beachten Sie zu den Öffnungs- und Servicezeiten die Website der Bibliothek sowie die Aushänge vor Ort und wenden Sie sich bei Fragen zum Betrieb an das Bibliothekspersonal.

Gruppenräume

Unmittelbar vor dem Bibliothekseingang im Westflügel befinden sich drei Gruppenräume (020 - 022) für Studierende für das Lernen in Gruppen und das individuelle Lernen.

Zeiterfassung

Die zwei Zeiterfassungsterminals befinden sich im Erdgeschoss jeweils in nächster Nähe zu den Eingängen West und Ost zur Mittelstrasse hin.



1. Obergeschoss

Seminarräume im Westflügel

Die elf Seminarräume mit 18 bis 58 Plätzen befinden sich im Westflügel der Uni Mittelstrasse. Alle Seminarräume sind im Kernsystem Lehre KSL erfasst und werden über das Hörraumreservationszentrum HRZ verwaltet.

Lehrveranstaltungen mit mehr als 58 Teilnehmenden finden in anderen universitären Gebäuden statt. Es stehen folgende Seminarräume zur Verfügung:

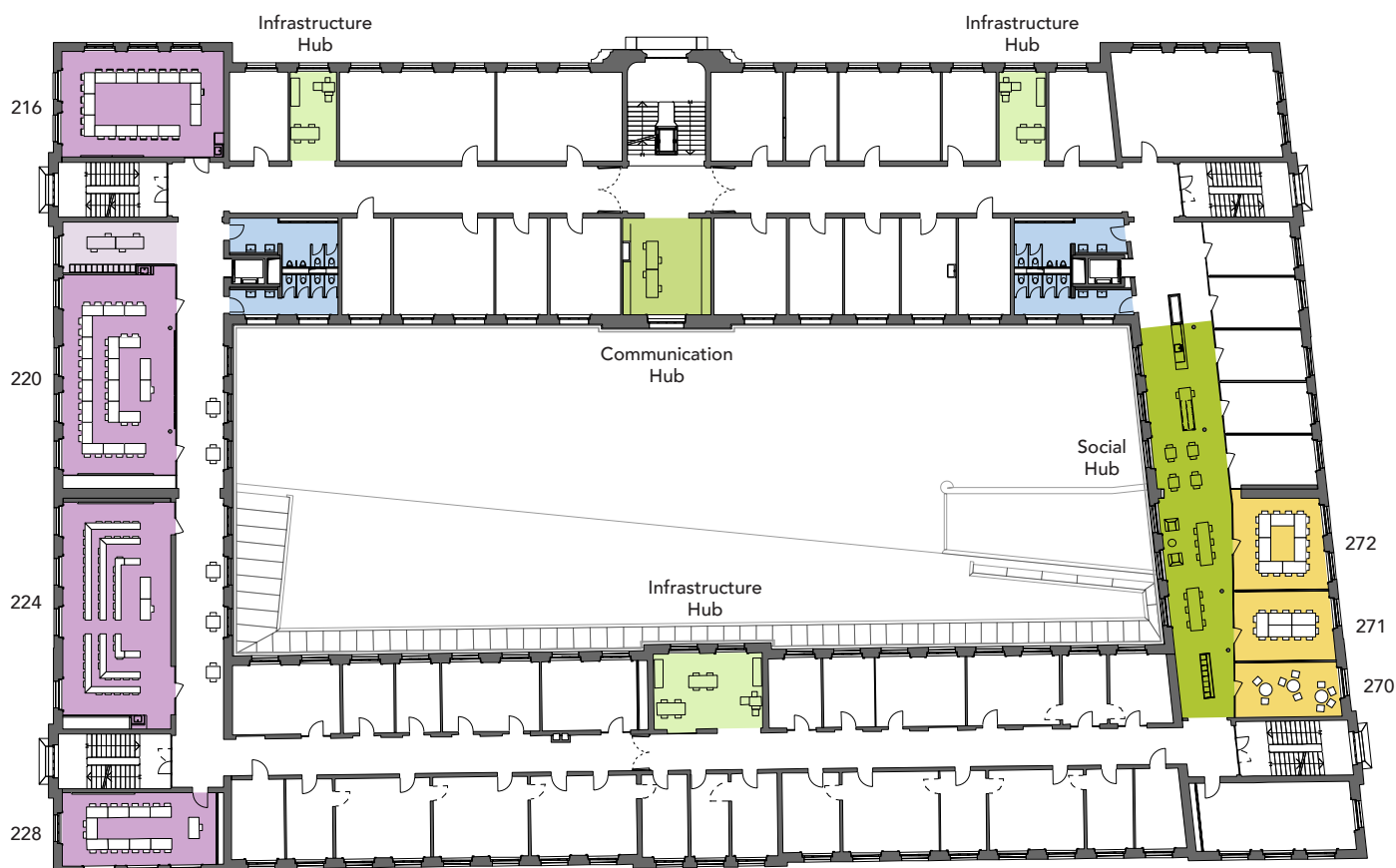
Seminarraum 016	24 Plätze	lose Bestuhlung
Seminarraum 116	24 Plätze	lose Bestuhlung
Seminarraum 120	36 Plätze	lose Bestuhlung
Seminarraum 124	58 Plätze	feste Bestuhlung
Seminarraum 128	18 Plätze	lose Bestuhlung
Seminarraum 216	24 Plätze	lose Bestuhlung
Seminarraum 220	36 Plätze	lose Bestuhlung
Seminarraum 224	58 Plätze	feste Bestuhlung
Seminarraum 228	18 Plätze	lose Bestuhlung
Seminarraum 320	36 Plätze	lose Bestuhlung
Seminarraum 324	36 Plätze	lose Bestuhlung

Alle Seminarräume sind mit einer Wandtafel und/oder Whiteboards, einem Beamer oder einem Bildschirm, einem Visualizer sowie Magnettafeln ausgestattet. In den festmöblierten Seminarräumen 124 und 224 hat es neben je zwei Rollstuhlplätzen eine funkbasierende Hörhilfe (FM).

Der EDV-Schulungs- und Poolraum -120 wird über das Geografische Institut verwaltet.

Schliessfächer und Lernorte

Im Vorraumbereich der Seminar- und Gruppenräume stehen den Studierenden Schliessfächer in unterschiedlichen Grössen zur Verfügung (mittels eigenem Vorhängeschloss abschliessbar). Diese Vorzonen, wie auch die Communication Hubs beim Haupttreppenhaus können als Lernorte für das individuelle Lernen oder das Lernen in Gruppen genutzt werden.



2. Obergeschoss

Gemeinsame Begleitnutzungen

Insbesondere bei den Begleitnutzungen sollen betriebliche und räumliche Synergien genutzt werden. So sind die Begegnungs- und Kommunikationszonen, Sitzungszimmer und Copy/Print-Bereiche nicht pro Organisationseinheit eingeplant, sondern stehen als zentrale Begleitinfrastruktur für die Nutzerinnen und Nutzer der Uni Mittelstrasse zur Verfügung. Die gemeinsam genutzten Einrichtungen sind als verbindendes Element über die einzelnen Organisationseinheiten hinweg gestaltet und konzentriert angeordnet.

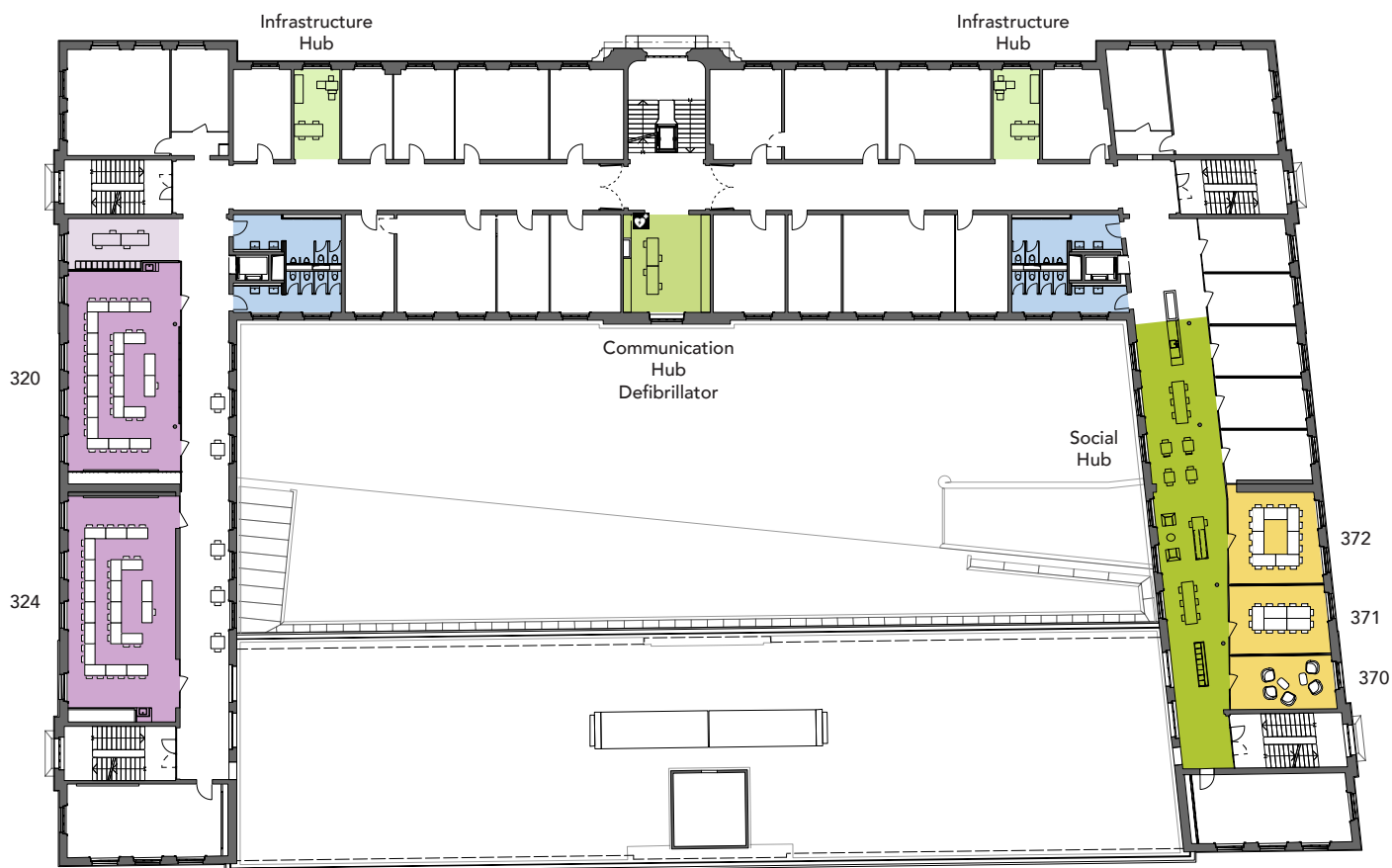
Sitzungszimmer

In der Uni Mittelstrasse gibt es insgesamt 13 Sitzungszimmer mit 4 bis 18 Plätzen. Die Ausstattung der Räume ist unterschiedlich, damit verschiedene Bedürfnisse abgedeckt werden können. Bitte beachten Sie die Möblierung auf den Plänen in dieser Hausinformation.

Die Sitzungszimmer können über den Outlook-Kalender von allen Mitarbeitenden der Uni Mittelstrasse reserviert werden. Jedes Sitzungszimmer hat eine eigene Email-Adresse, wobei immer das Gebäudekürzel und die Raumnummer vorkommen, z.B. Sitzungszimmer 272: mit43_272@campus.unibe.ch Die Sitzungszimmer sind i.d.R. mit einem Whiteboard, einem Bildschirm und einem Flipchart ausgestattet.

Wenden Sie sich an das Hörraumreservationszentrum HRZ, wenn Sie einen Besprechungsraum für mehr als 18 Teilnehmende benötigen.

Nebst den Sitzungszimmern gibt es in der Uni Mittelstrasse zahlreiche Begegnungs- und Kommunikationszonen z.B. Social Hubs im Ostflügel, Lounge und Cafeteria im 1. Untergeschoss oder die Diskussionstheken in den Communication Hubs und in den Kopier- und Druckerzonen auf den Geschossen, die für spontane, kürzere und wenig vertrauliche Besprechungen genutzt werden können.



3. Obergeschoss

Social Hub – mehr als eine Teeküche

In den Social Hubs im Ostflügel trifft man sich zum Kaffee oder zu mitgebrachten Pausensnacks. Hier werden Informationen aufgelegt und im Austausch mit anderen Organisationseinheiten die Heterogenität der Uni Mittelstrasse gelebt. Geplante und spontane Besprechungen, die in den Mehrpersonenbüros stören, können hier stattfinden. Nebst einer Teeküche mit einer Kaffeemaschine finden Sie im Social Hub stehhohe Tische mit Barhockern, Bistrotische und Stühle sowie einzelne Sesselgruppen.

Die Kaffeemaschinen werden durch den ZFV betrieben. Den Kaffee können Sie mit dem Guthaben auf Ihrer UNICARD beziehen.

Die Mitarbeitenden der Uni Mittelstrasse sind für die Bewirtschaftung der Social Hubs zuständig und werden gebeten, diese sauber und aufgeräumt zu halten. Leere Oberflächen werden durch das Reinigungspersonal regelmässig gereinigt.

Infrastructure Hubs – UniPrint

Pro Geschoss finden Sie zwei bis drei farbige Nischen, die sogenannten Infrastructure Hubs. Diese Hubs dienen als Besprechungs-, Drucker- und Kopierzonen. In der Uni Mittelstrasse wird mit UniPrint gearbeitet. Somit kann in jedem beliebigen Infrastructure Hub und an jedem UniPrint-Gerät der Universität Bern kopiert, gedruckt und gescannt werden. Papier und Toner für die Multifunktionsdrucker finden Sie in den Kopierthecken neben den Geräten.

Communication Hubs

Sie erwarten Gäste und möchten diesen einen Ankunfts- und Wartebereich auf Ihrem Geschoss bieten? Dafür eignen sich am besten die Communication Hubs, welche sich gegenüber des Haupttreppenhauses im Nordflügel befinden.

In den Communication Hubs dürfen keine elektrischen Geräte oder brennbare Materialien aufbewahrt werden, da das angrenzende Treppenhaus bei einem Brand als Fluchtweg dient.



4. Obergeschoss

Büroräume – keins wie das andere

In der Uni Mittelstrasse gibt es zahlreiche unterschiedliche Bürogrößen. Die Büroräume wurden den einzelnen Organisationseinheiten anhand dem ermittelten Arbeitsplatzbedarf zugeteilt. Dabei wurden die Flächenrichtwerte der Universität Bern eingehalten.

Büroeinrichtung

Die Büroräume werden mit neuem und bestehendem Mobiliar eingerichtet. Damit die Büroräume optimal eingerichtet und eine gute Belegungsdichte gewährleistet sind, ist ein gewisser Standardisierungsgrad notwendig. Dies erleichtert auch zukünftige Umzüge innerhalb des Gebäudes. Als einheitliches Mobilelement wurde in den meisten Büroräumen ein Regal fix an die Wand zum Korridor montiert. Bei den Büroräumen mit Glaswänden wurde dieses durch ein freistehendes Regal ersetzt. Die Büros sind mit möglichst wenigen, gut kombinierbaren Möbeln ausgestattet, welche mehrere Möblierungsvarianten zulassen. Besuchen Sie andere Abteilungen und Institute im Gebäude. Sie werden sehen, dass die Büros mit den gleichen Möbelstücken ganz unterschiedlich eingerichtet werden können.

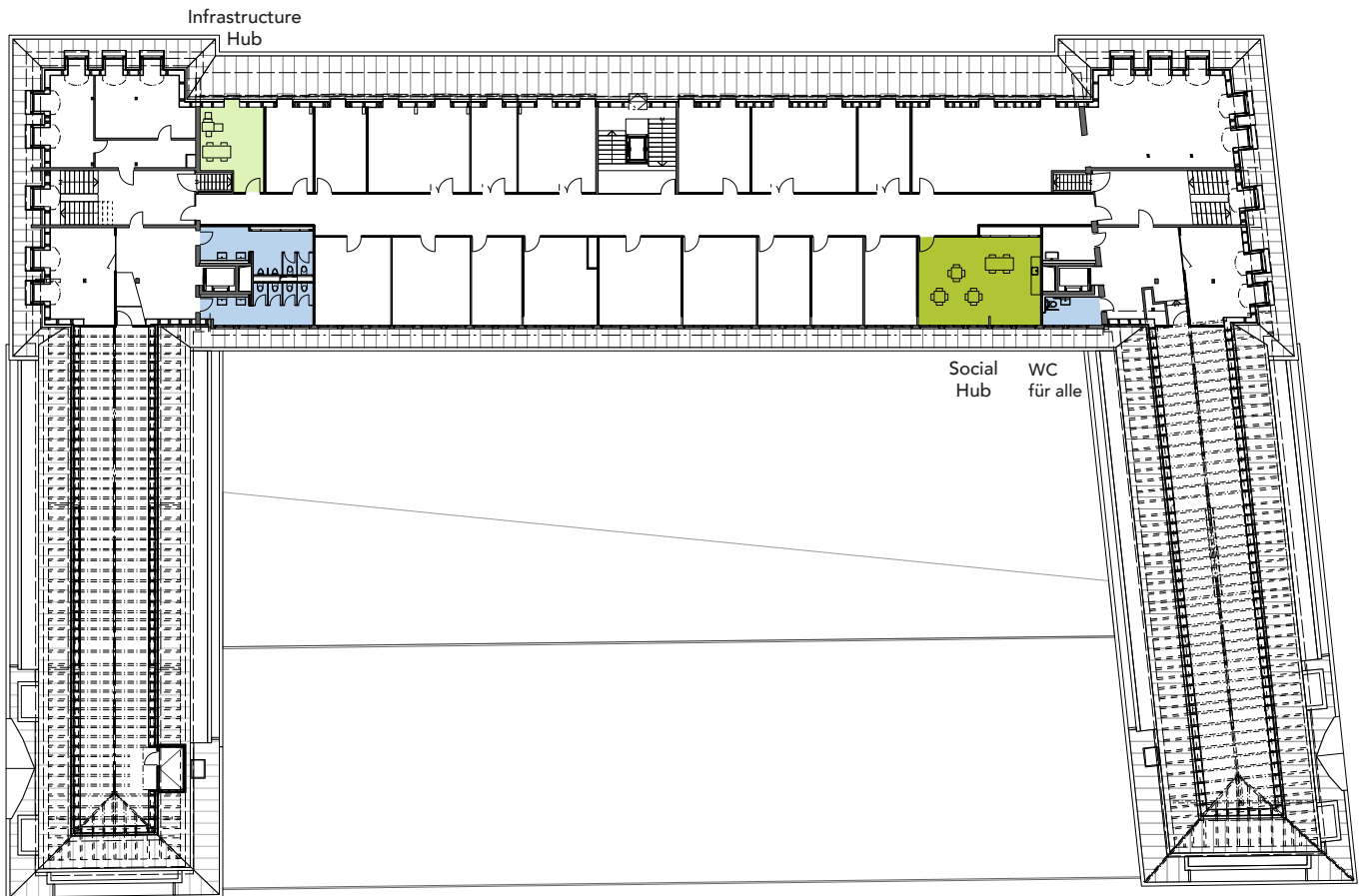
Die Möblierung in Ihrem Büroraum wurde sorgfältig gemeinsam mit Ansprechpersonen Ihrer Organisationseinheit geplant. Geben Sie sich die Chance, sich einzuleben und an die veränderten Gegebenheiten anzupassen.

Bilder und Magnetwände

Bitte hängen Sie in den Büroräumen Bilder, Magnetwände und Ähnliches nicht selber auf. Wenden Sie sich an den Hausdienst hd.mit43@bt.unibe.ch

Stehleuchten – individuell steuerbar

Die Beleuchtung in den Büroräumen erfolgt über Stehleuchten. Wenn Sie über eine längere Zeit nicht in Ihrem Büroraum sind, schaltet die Stehleuchte automatisch ab. Wenn Sie zurückkehren, leuchtet sie erneut in der Standard-einstellung. Sie können die Beleuchtung bei Bedarf ein- und ausschalten, dimmen oder lediglich die direkte oder indirekte Beleuchtung einschalten.



5. Obergeschoss

Fenster und Storen

Die Fenster des Gebäudes verfügen über einen sensiblen Schliessmechanismus. Schliessen Sie bitte die Fensterflügel bewusst und sorgfältig und drücken Sie erst danach den Griff nach unten. Bitte schliessen Sie am Abend beim Verlassen Ihres Büroraums die Fenster und fahren Sie die Stoffstoren hoch.

Entsorgung

Die Entsorgungsstelle für Papier, vertrauliche Unterlagen in Datarec, Karton, Batterien usw. befindet sich im Raum -174 und ist für alle Mitarbeitenden der Uni Mittelstrasse zugänglich. Bitte helfen Sie mit, den Abfall mit Hilfe der Wertstoffbehälter, welche im ganzen Gebäude vorzufinden sind, zu trennen. Die Abfalleimer und Papiersammler in Ihrem Büroraum werden regelmässig durch das Reinigungspersonl geleert. Bitte wenden Sie sich bei Fragen zur Entsorgung an den Hausdienst.

Signaletik

Der Auflauf- und Sichtschutz bei den Glaswänden und Glastüren wurde in Anlehnung an das ehemalige SBB-Gebäude Mittelstrasse 43 konzipiert. Die Büroraumbeschriftungen können mithilfe einer Vorlage durch die Organisationsseinheiten angepasst werden.

Sicherheit

Die Fluchtwegpläne befinden sich auf jedem Geschoss jeweils bei den Treppenhäusern. Das gesamte Gebäude wird von einer Brandmeldeanlage überwacht. Die Brandschutztüren dürfen nicht manuell fixiert werden. Wenn ein Alarm ausgelöst wird, verlassen Sie das Gebäude bitte sofort und begeben Sie sich zum Sammelplatz.

WLAN

Damit dem mobilen Arbeiten und Studieren nichts im Weg steht, ist die Uni Mittelstrasse flächendeckend mit WLAN ausgestattet. Zugang dazu gibt es per Mitarbeitenden- oder Studierenden-Login. Mitglieder weiterer wissenschaftlicher Einrichtungen können sich per eduroam verbinden.

Impressum

Hausinformation für
alle Mitarbeitenden
der Uni Mittelstrasse

Titelbild, Pläne und Text
Universität Bern
Abteilung Bau & Raum
raum@bau.unibe.ch

Illustration zur Baugeschichte
alb ag, Bern

1. Auflage, April 2018
600 Exemplare